



2ª FASE EXAME DISCURSIVO

11/12/2016

HISTÓRIA

CADERNO DE PROVA

Este caderno, com dezesseis páginas numeradas sequencialmente, contém dez questões de História. Não abra o caderno antes de receber autorização.

INSTRUÇÕES

1. Verifique se você recebeu mais dois cadernos de prova.
2. Verifique se as seguintes informações estão corretas nas sobrecapas dos três cadernos: nome, número de inscrição, número do documento de identidade e número do CPF.
Se houver algum erro, notifique o fiscal.
3. Destaque, das sobrecapas, os comprovantes que têm seu nome e leve-os com você.
4. Ao receber autorização para abrir os cadernos, verifique se a impressão, a paginação e a numeração das questões estão corretas.
Se houver algum erro, notifique o fiscal.
5. Todas as respostas e o desenvolvimento das soluções, quando necessário, deverão ser apresentados nos espaços apropriados e escritos com caneta de corpo transparente, azul ou preta.
Não serão consideradas as questões respondidas fora desses espaços.
6. Ao terminar, entregue os três cadernos ao fiscal.

INFORMAÇÕES GERAIS

O tempo disponível para fazer as provas é de cinco horas. Nada mais poderá ser registrado após o término desse prazo.

Nas salas de prova, os candidatos não poderão usar qualquer tipo de relógio, óculos escuros e boné, nem portar arma de fogo, fumar e utilizar corretores ortográficos e borrachas.

Será eliminado do Vestibular Estadual 2017 o candidato que, durante a prova, utilizar qualquer meio de obtenção de informações, eletrônico ou não.

Será também eliminado o candidato que se ausentar da sala levando consigo qualquer material de prova.

BOA PROVA!



QUESTÃO
01



commons.wikimedia.org

Na pintura religiosa renascentista, o índio, uma vez submetido aos valores cristãos, tornou-se humanizado. O pintor holandês Albert Eckhout representou essa ruptura conceitual na sua obra: nos quadros que retratam os índios Tupis e Tapuias, os índios "aliados" eram pacíficos, trabalhadores, tinham família, andavam vestidos (foram "domesticados"), estavam acessíveis ao trabalho cotidiano, enquanto os índios "bravos" (bárbaros) eram antropófagos que andavam nus, carregando despojos esquartejados como alimentação, e guerreavam os colonizadores.

Adaptado de OLIVEIRA, J. P. e FREIRE, C. *A presença indígena na formação do Brasil*. Brasília: MEC LACED/Museu Nacional, 2006.

Os retratos de indígenas acima revelam algumas das intenções por parte dos agentes da colonização, como a Coroa, a Igreja e os colonos, diante das populações nativas na América Portuguesa no século XVII.

Considerando as imagens e o texto, aponte um objetivo econômico dos colonizadores que explique a forma pela qual os aliados Tupis foram retratados. Em seguida, cite uma forma de resistência indígena à colonização que justifique a representação atribuída aos Tapuias.

QUESTÃO
02

MAPA 1



Planisfério de Cantino, 1502.

MAPA 2



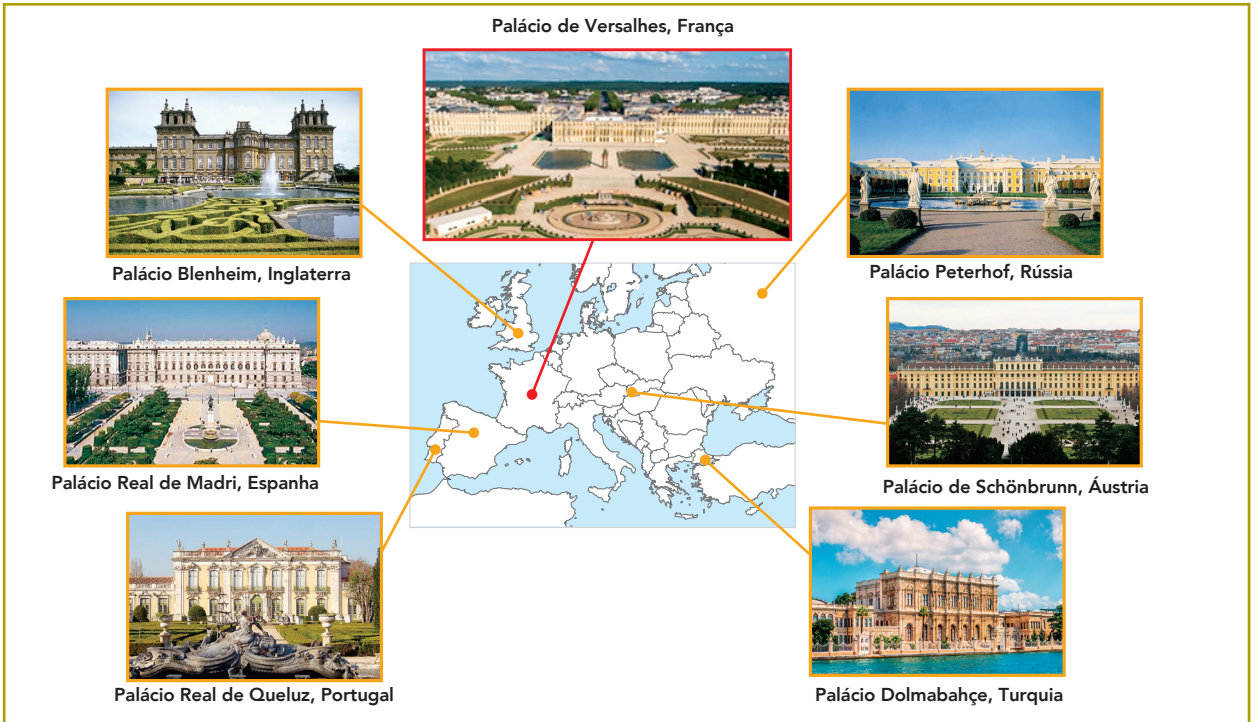
Mapa do Brasil, de João Teixeira Albernaz, 1666.

ADONIAS, I; FURRER, B. *Mapa: imagens da formação territorial brasileira*. Rio de Janeiro: Fundação Odebrecht, 1993.

Podem-se observar nos mapas maneiras distintas de representar o território que viria a ser designado como Brasil, no contexto da conquista e colonização portuguesa na América entre os séculos XVI e XVII, respectivamente.

Identifique um aspecto de cada um dos mapas que os diferencie quanto à representação do território. Em seguida, apresente duas ações políticas ou econômicas da colonização portuguesa no Brasil, uma para o século XVI e outra para o século XVII.

QUESTÃO
03



Imagens: google.com.

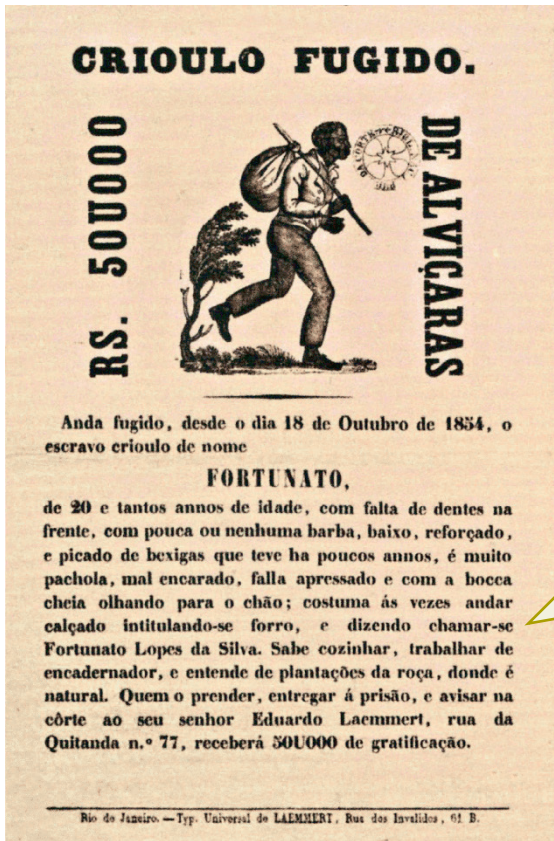
Versalhes seria largamente imitado por monarcas por toda a Europa, de Potsdam a Hampton Court, e da Escandinávia a Nápoles. Era o centro de uma espécie de “estado teatral” no qual o ator principal, o próprio monarca, interpretava uma série de rotinas. A maneira de viver no palácio – a grande ostentação familiar, os rituais nos espaços públicos, o teatro do cotidiano, até as atividades mundanas de acordar, fazer refeições e ir dormir – era imitada por nobres e monarcas rivais.

Adaptado de JONES, C. *The Cambridge Illustrated History of France*. Citado por KOPPER, M. E. *Arquitetura, poder e opressão*. Porto Alegre: UFRGS, 2004.

Do século XVIII ao XIX, a construção de diversos palácios na Europa inspirados no Palácio de Versalhes significou mais do que uma influência arquitetônica.

Denomine esse modelo político inspirado em Versalhes. Aponte, ainda, dois objetivos políticos dos governantes europeus ao construírem palácios inspirados na monumentalidade de Versalhes.

QUESTÃO
04



scielo.br

Anda fugido, desde o dia 18 de outubro de 1854, o escravo crioulo de nome FORTUNATO, de 20 e tantos anos de idade, com falta de dentes na frente, com pouca ou nenhuma barba, baixo, reforçado, e picado de bexigas que teve há poucos anos, é muito pachola, mal encarado, fala apressado e com a boca cheia olhando para o chão; costuma às vezes andar calçado intitulado-se forro, e dizendo chamar-se Fortunato Lopes da Silva. Sabe cozinhar, trabalhar de encadernador, e entende de plantações da roça, donde é natural. Quem o prender, entregar à prisão, e avisar na Corte ao seu senhor Eduardo Laemmert, rua da Quitanda n.º 77, receberá 50\$000 de gratificação.

O anúncio exemplifica uma prática que se tornou comum na imprensa brasileira no século XIX: a divulgação de oferta de recompensas por escravos fugidos. Tal prática possibilita situar a importância dessa mão de obra em diversas atividades econômicas.

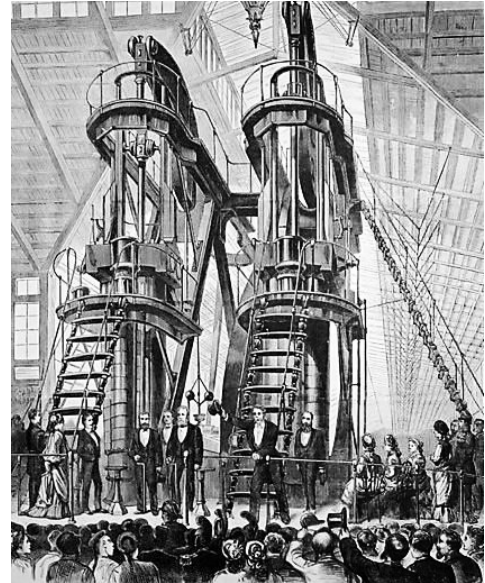
A partir das informações do anúncio, identifique duas características da condição de vida dos escravos, no Brasil, naquele momento. Indique, também, a principal transformação no mercado de compra e venda de escravos ocorrida em 1850 que justifique o pagamento de uma recompensa.

QUESTÃO
05

EXPOSIÇÃO INTERNACIONAL DE FILADÉLFIA, 1876



Cartaz de divulgação, no qual se lê "liberdade", em inglês.



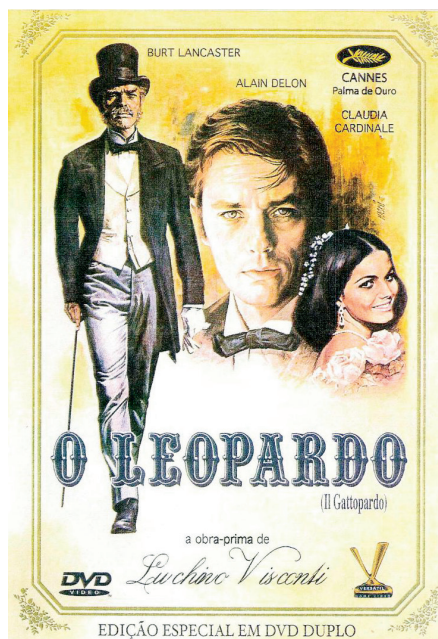
Litografia da cerimônia de inauguração.

Imagens: imperiobrazil.blogspot.com.br.

A Exposição Internacional de Filadélfia, ocorrida em 1876, integrou o conjunto das exposições universais do século XIX e promoveu também as comemorações do centenário da declaração de independência dos Estados Unidos.

Apresente uma das repercussões dessa declaração de independência para o continente americano, em finais do século XVIII. Em seguida, identifique duas características da Exposição Internacional de Filadélfia que simbolizavam as transformações em curso na sociedade norte-americana naquele momento.

QUESTÃO
06



adorocinema.com

O Leopardo, de Tomasi di Lampedusa, publicado postumamente e popularizado pelo cineasta italiano Luchino Visconti, narra a decadência da nobreza e a ascensão de uma nova classe na Itália do final do século XIX, endinheirada, destituída de sangue azul, mas ávida para comprá-lo. A astúcia do aristocrata Tancredi o levou a perceber a necessidade de sobrevivência numa nova realidade. Em uma de suas falas, ele diz: “Se nós não estivermos presentes [na unificação], eles aprontam a República. Se queremos que tudo continue como está, é preciso que tudo mude. Fui claro?”

Adaptado de revistabula.com.

A frase do personagem Tancredi no filme *O Leopardo* sintetiza a postura da nobreza italiana em meio ao processo de unificação nacional na década de 1860.

Apresente uma característica da unificação italiana que justifique a frase do personagem. Aponte, ainda, um efeito socioeconômico dessa unificação para o continente americano.

QUESTÃO
07

CONSTITUIÇÃO POLÍTICA DOS ESTADOS UNIDOS MEXICANOS, 1917

Artigo 27°. A propriedade das terras e águas nos limites do território nacional corresponde originalmente à Nação, a qual teve e tem o direito de transmitir o domínio delas aos particulares, constituindo a propriedade privada.

Durante o próximo período constitucional, o Congresso da União e as Legislaturas dos Estados, em suas respectivas jurisdições, expedirão leis para levar a cabo o fracionamento das grandes propriedades, conforme as seguintes bases:

(a) Em cada Estado e Território se fixará a extensão máxima de terra de que pode ser dono um só indivíduo ou sociedade legalmente constituída.

(b) O excedente da extensão fixada deverá ser fracionado pelo proprietário no prazo que determinam as leis locais; e as frações serão postas à venda nas condições em que estabeleçam os governos, de acordo com essas leis.

(c) Se o proprietário se negar a fazer o fracionamento, se levará a cabo pelo governo local, mediante a expropriação.

Adaptado de diputados.gob.mx.



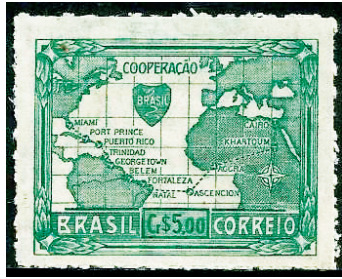
mnh.inah.gob.mx

A Constituição Mexicana de 1917 incorporou demandas de diferentes grupos, como a medida apresentada no texto, que só foi implementada durante o governo de Lázaro Cárdenas (1934-1940). Tal reivindicação teve grande repercussão nas artes com o muralismo, destacando-se os trabalhos de David Siqueiros e Diego Rivera.

Identifique a medida proposta no documento acima. Indique, em seguida, um grupo social que ela beneficiava diretamente, e ainda, o principal grupo contrário à sua execução.

QUESTÃO
08

SELOS COMEMORATIVOS



Vitória dos aliados na Segunda Guerra Mundial, 1945.



Participação da FEB na Segunda Guerra Mundial, 1945.



Promulgação da Constituição Brasileira de 1946.



Visita do presidente norte-americano Henry Truman ao Brasil, 1947.

Imagens: google.com.

Os selos postais reproduzidos acima marcam acontecimentos relevantes para a sociedade brasileira, em um momento de transformações internacionais relacionadas à Segunda Guerra Mundial (1939-1945) e seus desdobramentos.

Tendo em vista essa guerra e suas consequências, representadas por meio dos selos, indique dois motivos para o apoio do governo do Brasil aos Aliados. Em seguida, cite duas mudanças na vida política brasileira associadas aos efeitos desse conflito internacional.

QUESTÃO
09

CONFERÊNCIA DE BERLIM, 1884-1885

Em nome de Deus Todo Poderoso,
S. M. Imperador da Alemanha; S. M. Rei dos Belgas; o Presidente dos E.U.A.; o Presidente da República Francesa; S. M. Rainha do Reino Unido; S. M. Rei da Itália; S. M. Imperador de todas as Rússias, e outros.

Querendo regular as condições mais favoráveis ao desenvolvimento do comércio e da civilização em certas regiões da África; desejosos de prevenir os mal-entendidos e as contestações que poderiam originar, no futuro, as novas tomadas de posse nas costas da África, e preocupados ao mesmo tempo com os meios de crescimento do bem-estar moral e material das populações aborígenes, resolveram, reunir para este fim uma Conferência em Berlim.

Adaptado de Ata geral, 26/02/1885.
casadehistoria.com.br.

PRIMEIRA CONFERÊNCIA DOS POVOS AFRICANOS, 1958

A Primeira Conferência dos Povos Africanos reuniu mais de duzentos delegados representando 62 organizações nacionalistas. Afirmando a importância da "personalidade africana", contrastou com a Conferência de Berlim (1884-1885). O líder ganês Kwame Nkrumah ressaltou que os africanos desejavam decidir seu destino. Pela primeira vez, os africanos falavam para si próprios através da voz de um africano.

Adaptado de OLIVEIRA, P. O.; PARADA, M.; MEIHY, M. S. B.. *História da África contemporânea*. Rio de Janeiro: PUC-Rio/Pallas, 2013.

Os textos acima se referem a duas conferências ocorridas em momentos diferenciados das histórias dos povos e sociedades africanas.

Apresente o respectivo contexto histórico no qual ocorreu cada uma dessas conferências. Considerando as relações internacionais da época, indique, também, uma proposta dos governos africanos defendida na conferência de 1958.

QUESTÃO
10



Capas de jornais publicadas em 02/04/1964.

Desde as manifestações de junho de 2013, um coro voltou às ruas: “A verdade é dura, a Globo apoiou a ditadura”. De fato, trata-se de uma verdade e, também de fato, de uma verdade dura. (...)

A lembrança é sempre um incômodo para o jornal, mas não há como refutá-la. É História. O GLOBO, de fato, à época, concordou com a intervenção dos militares, ao lado de outros grandes jornais, como O Estado de S. Paulo, Folha de S. Paulo, Jornal do Brasil e o Correio da Manhã. (...)

Naquele contexto, o golpe, chamado de “Revolução”, termo adotado pelo GLOBO durante muito tempo, era visto pelo jornal como a única alternativa para manter no Brasil uma democracia.

Adaptado de O Globo, 31/08/2013.

Passados 49 anos, um importante veículo de comunicação do Brasil alterou seu entendimento sobre a deposição do presidente João Goulart, ressaltando que adotou na época a mesma postura de outros grandes jornais.

Aponte um efeito da postura editorial assumida pelos grandes jornais que tenha contribuído para o desfecho da crise de 1964. Em seguida, indique uma razão para a mudança de posicionamento do jornal, ocorrida em 2013, que esteja relacionada às transformações políticas no país desde o fim dos governos militares.

